



Fiche Eglise Verte n°2

Intendant de la Création

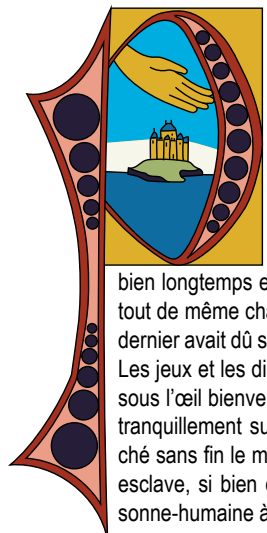
Paroisse Sainte-Cécile - 08/11/20



Se former

La quête de Bien-commun

« L'environnement est un bien collectif, patrimoine de toute l'humanité, sous la responsabilité de tous. Celui qui s'approprie quelque chose, c'est seulement pour l'administrer pour le bien de tous. Si nous ne le faisons pas, nous chargeons notre conscience du poids de nier l'existence des autres. » (Laudato Si' §95)



Personne-humaine fut créée par Dieu, à son image et à sa ressemblance. Après la Genèse, elle vivait avec ses frères Autre et Pauvre sur l'île de Terre. Personne-humaine et Autre habitaient au beau milieu d'un vaste domaine, baptisé Environnement. Ils y partageaient une même maison appelée Dignité, faite d'égalité et d'unité. Depuis leur création, Personne-humaine et Autre semblaient toujours se quereller, et pourtant, maintenant adultes, ils ne savaient rester séparés

bien longtemps et continuaient à vivre sous le même toit. Ils en avaient tout de même chassé leur plus petit frère Pauvre, qu'ils méprisaient. Ce dernier avait dû s'installer plus loin dans le domaine, à l'abri des regards. Les jeux et les disputes de Personne-humaine et d'Autre se déroulaient sous l'œil bienveillant de leur éducatrice et servante Société, qui veillait tranquillement sur eux. En grandissant, Personne-humaine avait cherché sans fin le moyen de soumettre Autre à sa volonté et d'en faire son esclave, si bien que Société ne savait plus comment encourager Personne-humaine à développer ses qualités sans faire de l'ombre à Autre.

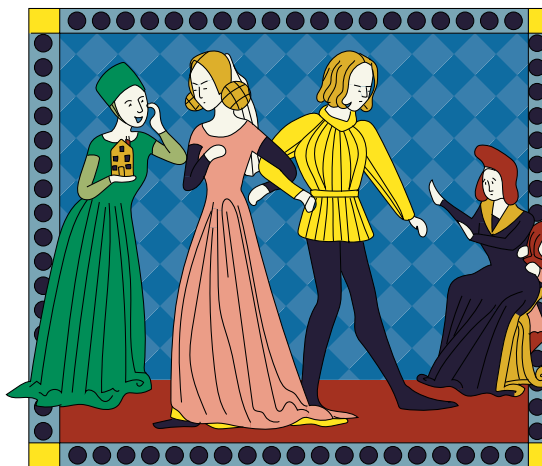
C'est alors qu'avec la complicité de Dieu, on entendit parler pour la première fois sur Terre de Bien-commun. A ce qu'on disait de lui, ce Bien-commun était exactement celui qu'il fallait pour que Personne-humaine, Autre et Société puissent atteindre leur perfection. Entendant cela, Personne-humaine demanda à sa servante Société de partir à la recherche de Bien-commun et de le faire venir sur Terre.

En cherchant Bien-commun, Société rencontra Destination-universelle-des-biens. Elle était la fille de Bien-commun. Société lui expliqua l'état où se trouvait Terre, et quelle était sa quête. Alors, Destination-universelle-des-biens dit à Société que Dieu avait destiné Terre à l'usage de tous, et qu'il avait fait Terre si féconde qu'elle pouvait satisfaire les besoins de tous et permettre à Personne-humaine de s'épanouir de façon intégrale. Comme Société lui demandait comment faire venir Bien-commun auprès de Personne-humaine, Destination-universelle-des-biens lui expliqua qu'elle devait simplement préparer Dignité à accueillir Bien-commun et prendre soin de Pauvre. Destination-universelle-des-biens promit aussi qu'elle ferait appeler Bien-commun sur Terre et qu'alors, le progrès de Personne-humaine ne serait plus un obstacle au développement de Autre, ni un prétexte à son asservissement.

Sur le point de quitter Société après ces belles paroles porteuses d'avenir, désignant une servante qui se tenait cachée derrière elle, Destination-universelle-des-biens déclara : « Retournez sur Terre et emmenez ma servante Propriété-privée avec vous. Faites-lui honneur car elle saura faire grandir la liberté et la responsabilité de Personne-humaine, pour qu'elle puisse accueillir dignement mon père Bien-commun. » Elle ajouta à voix basse : « Restez sur vos gardes car, même si elle a bon fond, les charmes de Propriété-privée pourraient vous égarer. Il faudra que tout ce que vous obtiendrez par elle pour votre avantage, vous serve aussi à embellir votre maison Dignité. »

A son arrivée sur Terre avec Société, Propriété-privée fut installée avec faste chez Personne-humaine et Autre. Elle divertit beaucoup la maisonnée de Dignité, se lia d'une grande amitié à Société à qui elle procura de nombreux avantages. Elle trouva surtout un arrangement astucieux aux querelles incessantes de Personne-humaine et de son frère Autre en leur suggérant de se réserver pour leur usage individuel chacun une aile de Dignité. Cette solution plut si fort à Personne-humaine qu'elle en oublia Bien-commun.

Pendant ce temps, Société nettoyait et décorait Dignité, et elle veillait, discrètement, à ce que Pauvre ne manque de rien comme le lui avait recommandé Destination-universelle-des-biens.



Un jour, Propriété-privée dit à son hôte Personne-humaine, qui l'écoutait toujours avec beaucoup d'intérêt : « Pourquoi avoir laissé le domaine d'Environnement en partage entre tous ? Je crois bien qu'Autre en profite à tes dépens. Et puis, le domaine est à l'abandon, tu devrais avoir honte ! Je te conseille de chasser pour de bon Pauvre qui s'y est installé, et d'exploiter plutôt pour ton profit ces terres qui t'appartiennent. ». Convaincue par ce discours, Personne-humaine se leva aussitôt pour le mettre en application. Elle donna un bâton à Société et sortit avec elle de Dignité, suivie de près par Propriété-privée.

Cependant, Destination-universelle-des-biens et son père Bien-commun, comme promis, accostèrent ce même jour sur Terre. Alors qu'il cherchait son chemin sur Terre, Bien-commun rencontra le groupe à l'allure inquiétante que formaient Société, armée, accompagnée de Personne-humaine et de Propriété-privée. Il les arrêta pour leur demander le chemin de Dignité. Gênées, elles hésitaient à répondre. Il les interrogea plus avant sur ce qu'elles s'apprêtaient à faire.

Après avoir écouté leurs explications, Bien-commun prit la parole et dit : « Personne-humaine, n'oublie pas que ta capacité de transformer Environnement par ton travail s'accomplit toujours à partir du premier don originel des choses fait par Dieu. Tu ne dois pas disposer arbitrairement de Terre (ni d'ailleurs de ton corps) en la soumettant sans mesure à ta volonté, comme si elle n'avait pas une forme et une destination antérieures que Dieu lui a données, que tu peux développer mais que tu ne dois pas trahir. Société, ma fille Destination-universelle-des-biens t'a d'ailleurs enseigné tout cela. Revenez donc à Dieu, en commençant par prendre soin de Pauvre. »

A ces mots, Personne-humaine fut bouleversée et comprit l'injustice qu'elle avait été sur le point de commettre. Elle ordonna à Société de lâcher son bâton, et tous s'empressèrent de regagner Dignité où ils furent dans la joie de retrouver Autre. Avec la liberté et la responsabilité qu'elle avait développées grâce à Propriété-privée, et en s'attachant à Bien-Commun, Personne-humaine parvint désormais à vivre sur Terre en harmonie avec Autre et Société, et conviait tous les jours Pauvre à sa table. Depuis ce jour, tous purent jouir des fruits abondants d'Environnement. Ils en offrirent d'ailleurs la plus grande part à Bien-commun et Destination-universelle-des-biens, car ils leur étaient redevables de la tournure si heureuse qu'avaient pris les événements.

Note : récit allégorique original librement inspiré du Compendium de la Doctrine Sociale de l'Eglise, en particulier les paragraphes 164 à 178 et 460 à 467.

Pour aller plus loin :

A voir : le documentaire Arte «*L'homme a mangé la Terre*» (2019, durée : 1h39) retrace depuis la révolution industrielle deux siècles de progrès pour remonter aux sources de la crise écologique et aux enjeux scientifiques, politiques et économiques qui en sont à l'origine : www.youtube.com/watch?v=Ud-wm_YQGV7Y

A lire : le *Docat - Que faire ?*, petit frère du *Youcat*, présente la doctrine sociale de l'Eglise sous forme de questions-réponses, dans un langage adapté aux jeunes (et moins jeunes !). 320p. éditions du Cerf

Le *Compendium de la doctrine sociale de l'Eglise* est également disponible en ligne : www.vatican.va/roman_curia/pontifical_councils/justpeace/documents/rc_pc_justpeace_doc_20060526_compendio-dott-soc_fr.html



L'homme a mangé la Terre-
Reportage Arte en entier -...



Prier

Cultivons une **attitude où nous recevons ce que nous possédons** plutôt que de le penser comme un acquis. C'est un don de Dieu dont nous devons faire bon usage. Nous avons une responsabilité collective vis-à-vis des biens et des personnes, car nous sommes tous dépendants les uns des autres. Cette attitude peut se jouer à toutes les échelles, même dans les toutes petites choses. Cherchons à faire un bon usage de ce qui nous est donné dans notre état de vie (en couple ou célibataire), au travail, dans nos engagements, avec nos enfants ou nos parents, dans notre consommation, dans nos loisirs et nos vacances...

Prendre **un temps par semaine pour discerner nos actions** est un bon moyen de nous aider à faire la volonté de Dieu et à poser des choix justes. Une fois par semaine nous pouvons faire le point sur notre semaine pour en relever les joies, les peines et les difficultés. C'est la joie profonde qui nous indique ce qui est bon et que c'est le lieu où le Seigneur nous appelle. Nous pouvons faire de ce temps de discernement un rituel hebdomadaire : le faire toujours au même moment fixé d'avance aidera à s'y tenir.

Psaume 15

Garde-moi, mon Dieu : j'ai fait de toi mon refuge.

J'ai dit au Seigneur : « Tu es mon Dieu ! Je n'ai pas d'autre bonheur que toi. »

Toutes les idoles du pays, ces dieux que j'aimais, ne cessent d'étendre leurs ravages, et l'on se rue à leur suite.

Je n'irai pas leur offrir le sang des sacrifices ; leur nom ne viendra pas sur mes lèvres !

Seigneur, mon partage et ma coupe : de toi dépend mon sort.

La part qui me revient fait mes délices ; j'ai même le plus bel héritage !

Je bénis le Seigneur qui me conseille : même la nuit mon cœur m'avertit.

Je garde le Seigneur devant moi sans relâche ; il est à ma droite : je suis inébranlable.

Mon cœur exulte, mon âme est en fête, ma chair elle-même repose en confiance :

tu ne peux m'abandonner à la mort ni laisser ton ami voir la corruption.

Tu m'apprends le chemin de la vie : devant ta face, débordement de joie ! A ta droite, éternité de délices !

Prière chrétienne avec la création (Laudato Si')

Nous te louons, Père, avec toutes tes créatures,
qui sont sorties de ta main puissante.
Elles sont tiennes, et sont remplies de ta présence comme de ta tendresse.

Loué sois-tu.

Fils de Dieu, Jésus,
toutes choses ont été créées par toi.
Tu t'es formé dans le sein maternel de Marie,
tu as fait partie de cette terre,
et tu as regardé ce monde avec des yeux humains.
Aujourd'hui tu es vivant en chaque créature
avec ta gloire de ressuscité.

Loué sois-tu.

Esprit-Saint, qui par ta lumière
orientes ce monde vers l'amour du Père
et accompagnes le gémissement de la création,
tu vis aussi dans nos cœurs
pour nous inciter au bien.

Loué sois-tu.

Ô Dieu, Un et Trine,
communauté sublime d'amour infini,
apprends-nous à te contempler
dans la beauté de l'univers,
où tout nous parle de toi.

Éveille notre louange et notre gratitude
pour chaque être que tu as créé.

Donne-nous la grâce
de nous sentir intimement unis à tout ce qui existe.
Dieu d'amour, montre-nous
notre place dans ce monde
comme instruments de ton affection
pour tous les êtres de cette terre,
parce qu'aucun n'est oublié de toi.

Illumine les détenteurs du pouvoir et de l'argent
pour qu'ils se gardent du péché de l'indifférence,
aiment le bien commun, promeuvent les faibles,
et prennent soin de ce monde que nous habitons.

Les pauvres et la terre implorent :

Seigneur, saisis-nous
par ta puissance et ta lumière
pour protéger toute vie,
pour préparer un avenir meilleur,
pour que vienne
ton Règne de justice, de paix, d'amour et de beauté.
Loué sois-tu.

Amen

Le saviez-vous ?

80% de la production mondiale de lin se trouve en France, mais actuellement aucune fibre de lin n'est tissée ni cousue en France, la plupart du tissage se faisant en Chine, pour revenir ensuite dans nos armoires. De plus 1 hectare de lin retient 37 tonnes de CO2 chaque année, c'est une véritable puits à carbone ! La culture du lin ne nécessite aucune irrigation, est zéro déchet et sans OGM. Alors portez du lin ! Source : <http://www.linpossible.fr>

La Grèce est le 9e producteur mondial de coton mais ne représente que 1% de la quantité produite, et assure 85% de la production de coton européen, contre 15% en Espagne. source 2016 : https://fr.wikipedia.org/wiki/Coton#cite_note-3 <https://www.planetoscope.com/agriculture-alimentation/1178-production-mondiale-de-coton.html>. Acheter des produits fabriqués en Europe ce n'est pas seulement réduire les émissions carbone associées au transport, c'est aussi valoriser le fait que les personnes qui les ont fabriqués ont reçu un salaire et des conditions de travail décentes.

Agir

Consommer est un acte moral

Voici quelques adresses alimentaires « responsables » à Boulogne qui favorisent les réseaux locaux, bio et équitables. Le plus souvent ces enseignes cherchent la transparence et donnent la priorité aux petits producteurs. On peut aussi y acheter en vrac (les emballages sont une source de déchets importante et un produit en vrac est 30% moins cher que son homologue emballé !).

Supermarchés bio :

Biocoop (163ter rue Gallieni),

Queues de cerise (21 av Jean-Baptiste Clément ; 227 bd Jean Jaurès),

Naturalia (126 av Victor Hugo ; 2 bd Jean Jaurès).

Associations en direct du producteur :

Association pour le Maintien de l'Agriculture Paysanne (AMAP), les produits sont bio et proviennent d'Ile-de-France, de l'Oise et de Normandie. On adhère à l'association, puis on peut commander pour l'année des paniers réguliers de légumes, fruits, champignons, œufs, pain, produits laitiers, miel, bière, jus de fruits... selon les quantités que l'on souhaite. Les chèques de paiement faits d'avance sont encaissés au cours de l'année par les producteurs, et les produits sont distribués chaque mardi soir au square Léon Blum (quelques mardis sont chômés au cours de l'année et il est toujours possible de trouver un reprenneur les semaines où l'on est absent). Attention il faut s'inscrire à l'automne pour pouvoir commander pour l'année civile suivante ! amap-boulognebillancourt.fr,

La Ruche qui dit oui ! On commande quelques jours avant la distribution les produits et quantités que l'on souhaite puis on vient les chercher le jeudi soir au square Léon Blum (ruche 100% bio) ou le samedi matin au 65 av Lefaucheux. la-ruchequiditoui.fr

Les marchés :

le **marché bio** est présent les 1ers et 3es samedis du mois, route de la reine le long du square Léon Blum,

le **marché Escudier** (9 bv Jean Jaurès, les mardi, vendredi et dimanche matins),

le **marché Billancourt** (angle rue des quatre cheminées, rue du vieux pont de Sèvres, les mercredi et samedi matins). www.boulognebillancourt.com/ma-ville/vie-des-quartiers/marches-alimentaires

Enfin, acheter auprès des artisans de Boulogne c'est aussi acheter local et faire vivre ceux qui sont près de chez nous : boucheries, fromageries, boulangeries...



Source : www.fitnext.com/fr



Source : amap-tarnos.fr



Que faire de nos déchets ?

La terre nous donne de beaux fruits et légumes pour nous nourrir. Le Seigneur a bien fait les choses et lorsque ces végétaux retournent à la terre, ils la nourrissent et favorisent la croissance de nouvelles plantes, c'est circulaire et rien ne se perd. Nous ne sommes pas des plantes et nous continuerons toujours à produire des déchets, mais nous pouvons en éviter certains (par exemple en achetant en vrac des produits qu'on transporte dans des sacs en tissu ou des boîtes) et en limiter d'autres (notamment en évitant de gaspiller). Nous pouvons aussi redonner à la terre ce que nous avons reçu d'elle en lui retournant nos déchets organiques. Ils représentent plus de 30% des déchets des ménages (Agence de l'environnement et de la maîtrise de l'énergie, www.ademe.fr). Lorsqu'ils sont jetés dans la poubelle grise classique ils sont simplement déposés en décharge ou incinérés, ce qui dégage du CO2. Les champs sont quant à eux arrosés d'engrais chimique. Aujourd'hui de nombreuses solutions existent pour reboucler le cycle des déchets organiques en ville !



Sources : <https://www.thefrugalgirl.com> ;
compost.ooreka.fr/fiche/voir/289903/fabriquer-un-lombricomposteur

Le département propose une liste de **composteurs collectifs** où l'on peut déposer ses déchets et GPSO donne gratuitement des **lombricomposteurs** (à venir chercher à La maison de la nature et de l'arbre, 14 ruelle des ménagères à Meudon), des guides et formations sont également disponibles en ligne pour aider à s'y retrouver. www.seineouest.fr/vos-services/vie-quotidienne/dechets/compostage

C'est quoi un **lombricomposteur** ? C'est système de compostage qui peut se faire en intérieur. Ici il n'y a pas d'odeurs (juste une légère odeur de sous-bois) car la dégradation des déchets est réalisée par des vers de terre et non par fermentation comme dans les composteurs classiques. On obtient un terreau très riche et un liquide, le « thé des vers », qui peut servir d'engrais après être dilué dans 10x son volume d'eau. En cas d'absence, les vers peuvent survivre 3 semaines sans nourriture. *Vers la terre* propose des modèles de différentes tailles fabriqués en France en plastique recyclé. verslaterre.org/index.php

A Boulogne les commerçants du marché Escudier et 4 écoles trient leurs biodéchets depuis août 2019, ils sont ensuite transformés en biogaz et en engrais. Source : www.boulognebillancourt.com/information-transversale/actualites/la-collecte-des-dechets-alimentaires-experimentee-au-marche-escudier-579

L'écologie intégrale à Sainte-Cécile

Avec le groupe Eglise Verte à Sainte-Cécile, nous proposons aux paroissiens de s'entraider pour avancer sur le chemin d'une conversion écologique, en nous appuyant sur Dieu. Cette conversion peut se faire de bien des manières, et c'est en progressant pas à pas qu'elle peut s'ancre dans la durée.

Une bibliothèque collaborative entre paroissiens permet de partager des livres sur le sujet de l'écologie intégrale : chacun est libre de prêter ou d'emprunter tout ce qui s'approche de près ou de loin du sujet, du plus théorique ou plus pratique. Retrouvez tous les livres déjà disponibles en rejoignant le groupe « Eglise verte Sainte-Cécile » de l'application Livres de proches : <https://app.livresdeproches.fr/>

Cinq soirées ouvertes à tous sont proposées dans l'année pour parler des liens entre écologie et foi et vous proposer des mises en pratiques. Au programme : prière, topo sur un sujet concret, discussions et passage à l'action. Lorsque le contexte sanitaire le permet, les rencontres ont lieu à la paroisse dans la salle Saint Dominique ou Saint Jean à 20h30. Il est possible de n'assister qu'à certaines soirées.

Jeudi 8 octobre 2020 : *Prendre soin de mon corps comme don de Dieu : les perturbateurs endocriniens en question*

Mardi 24 novembre 2020 : *Renouer avec le Christ né humble dans la crèche : pour un Noël sobre et heureux*

Mardi 2 février 2021 : « *L'un de ces petits qui sont mes frères* » : *solidarité chrétienne et consommation « responsable »*

Mercredi 14 avril 2021 : *La maison commune confiée par Dieu : être attentifs aux cycles de la nature et gérer nos déchets*

Mercredi 10 juin 2021 : « *Mon heure n'est pas encore venue* » : *pourquoi ralentir ?*

D'autres fiches comme celle-ci sont à venir, inscrivez-vous à la newsletter Eglise verte sur le site de Sainte-Cécile pour les recevoir ! Vous serez aussi tenus informés des aménagements nécessaires pour adapter les soirées aux mesures sanitaires. Pour toute question, nous sommes disponibles à ces adresses : perrine.strugarek@laposte.net / martin.strugarek@laposte.net